

Centrum J. J. Pestalozziho, o.p.s.

Výroční zpráva za rok

2004



Obsah:

1. Úvodní slovo
2. O společnosti
3. Projekty
4. Přehled hospodaření
5. Zpráva auditora
6. Poděkování sponzorům
7. Kontakty

Výroční zpráva

2004



1. Úvodní slovo



Poslání Centra J.J. Pestalozziho jsem poznala před několika málo lety a činnost jeho nadšenců v té chvíli poopravila můj osobní náhled na podobné aktivity. Je třeba si skutečně vážít každého, kdo je ochotný pro neziskový sektor cokoli udělat. O to víc si zaslouží obdiv ti, pro které se pomoc lidem stala životní náplní a posláním v jednom.

Náš svět a doba přeje hlavně zdravým, mladým, ctížádostivým jedincům. Naštěstí je pryč období, kdy se společnost styděla za ty méně zdravé nebo znevýhodněné a dělala, že prostě neexistují.

Uplynulých 15 let se neziskový sektor snažil dokázat, že v mnohém může velmi úspěšně a plnohodnotně suplovat péči a služby poskytované státem. Nejde o rivalitu ani dokazování si, kdo tuto úlohu zvládá lépe a efektivněji. Jde o spolupráci a doplňování se navzájem.

Obsah této výroční zprávy je důkazem toho, že Centrum J.J.Pestalozziho si za dobu své existence vydobylo pevné místo mezi českými neziskovými organizacemi.

Podarilo se mu etablovat se u mnohých partnerů a klientů, aktivně rozvíjet stávající projekty koncentrované hlavně na pomoc dětem a mladým lidem, a navíc v loňském roce uvést do života projekt zcela nový. Svými aktivitami přesahuje rozměr kraje, v němž sídlí. Úsilí jeho pracovníků je pravidelně korunováno hmatatelnými výsledky v podobě konkrétních projektů a řady klientů, kterým Centrum pomáhá najít jejich vlastní JÁ.

Pomoc mladým lidem postavit se na vlastní nohy a jít samostatně dnešním světem je velmi důležitá nejen pro klienty, ale právě i pro nás všechny ostatní. Každý další člověk, který je schopen se o sebe postarat a chápat více nástrahy a složitosti samostatného bytí bez opory, je posilou pro nás všechny.

Veškerá snaha by byla marná a polovičatá bez pomoci všech partnerů a mecenášů. Díky Vám za to, že chápete smysl a poslání neziskových organizací a jste ochotni je podporovat.

Držím dál palce všem pracovníkům Centra. Zároveň k nim směřuji svůj dík za to, že dnes už vím, že každá chvilková nepřízeň osudu je jen výzvou k tomu, aby se člověk nevzdával a šel dál.

*Ing. Dita Kosmáková
členka správní rady*



1. Úvodní slovo



Děti jsou naše budoucnost. Pro někoho možná fráze, pro mne skutečnost. Bez našich potomků by vymizela naše kultura, vědění, úspěchy i naše životy. Proto musíme handicapovaným a opuštěným dětem i dospívající mládeži pomáhat – tak, jak to již mnoho let činí Centrum J.J. Pestalozziho. Patří jim za to můj velký dík a také slib, že i nadále budu jejich činnost podporovat s plným nasazením.

Michal Rabas
hejtman Pardubického kraje



Když někdo chce pomáhat jiným, je vlastně nejdůležitější myšlenka. Domy na půli cesty jsou vynikající myšlenkou proto, že nehledají pro mladé lidi jen střechu nad hlavou, jídlo podle kalorických tabulek a čistou postel, ale pomáhají jim hledat nový život. To znamená nové vztahy, nové zkušenosti, nové jistoty. Pro toho, kdo má dlouholetou zkušenost z života v dětském domově to musí být dar cennější než deset nových aut, milión plyšových hraček a dvacet zájezdů k moři. Podporujeme a budeme podporovat takové dary, protože jsou nerozbitné, nezničitelné, neodcizitelné.

Božena Jirků
výkonná ředitelka Nadace Charty 77



Každý dům musí mít pevné základy, aby unesl všechna svá patra a následné pobíhání a pobývání svých obyvatel. Sejně tak i každý z nás musí mít své zázemí, aby unesl své zážitky, rozhodování, problémy i radosti. Je to právě Centrum J. J. Pestalozziho, které se snaží vybudovat zázemí pro ty, kterým se ho nedostává. Díky domům na půli cesty, zakládaným a provozovaným chrudimským Centrem J.J.Pestalozziho, se mohou mladí lidé, kteří vyrůstali v dětských domovech, řádně připravit na vstup do života. Centrum pro ně buduje základy, ze kterých mohou vystavět svůj dům – svůj život. Jsme rádi, že můžeme s Centrem J.J. Pestalozziho dlouhodobě spolupracovat a prostřednictvím každoroční sbírky konané v pardubickém obchodním domě Tesco podporovat jeho snahu pomáhat těm, kteří to nemají v životě vždy jednoduché.

Jana Matoušková
Tesco Stores ČR a.s.



2. O společnosti

2/1 Řídící orgány

Správní rada:

JUDr. Olga Zavoralová, Chrudim, notářka
předsedkyně správní rady

Ing. Dita Kosmáková, Praha, ekonom
členka správní rady

Lucie Vondráčková, Praha, herečka
členka správní rady

Dozorčí rada:

MUDr. Tamara Haltuchová, Chrudim, lékařka
předsedkyně dozorčí rady

Ing. Ivan Pištora, Chrudim, konzultant
člen dozorčí rady

Mgr. Vilma Prokelová, Praha, manažerka
členka dozorčí rady

Ředitel společnosti:

PaedDr. Pavel Tvrdlík
Štěpánkova 108, P.O.Box 79, 537 01 Chrudim
Tel.: 469 623 083
Fax: 469 623 083
Mobil: 602 405 484
E-mail: pestalozzi@pestalozzi.cz
www.pestalozzi.cz
Bankovní spojení: Citibank a.s., č. ú. 500 955 0001/2600



2. O společnosti

2/2 Historie

1992

Vznik nadace Návrat. Nadace byla registrována u Okresního úřadu v Chrudimi.

1994

Rozhodnutí o přejmenování organizace. Nadace Návrat převzala jméno významného humanistického pedagoga Jana Jindřicha Pestalozziho (1746–1827).

1995

Realizace prvního stěžejního projektu – Dům na půli cesty.

1999

Transformace nadace na obecně prospěšnou společnost – Centrum J.J. Pestalozziho, o.p.s. Organizace je registrována u Krajského soudu v Hradci Králové a jejím novým sídlem se stává Chrudim.

2000

Otevření druhého Domu na půli cesty v Hrochově Týnci.

2001

Otevření třetího Domu na půli cesty v Hrochově Týnci.

2001

Realizace druhého stěžejního projektu – Dětské krizové centrum.

2002

Realizace nového projektu – Nová cesta, zdravý životní styl.

2003

Příprava nových stěžejních projektů – Dům na půli cesty v Havlíčkově Brodě a JUPITER (pomoc obětem domácího násilí).

2004

Realizace projektů – JUPITER a Dům na půli cesty v Havlíčkově Brodě. Příprava nového projektu – Poradenské centrum pro děti s nařízenou ústavní výchovou. Transformace Dětského krizového centra v Chrudimi na Krizové centrum.



2. O společnosti

2/3 Poslání společnosti



Centrum J. J. Pestalozziho, o.p.s. je nevládní nezisková organizace, která poskytuje psychosociální, poradenské a vzdělávací služby ohroženým a znevýhodněným skupinám obyvatel v České republice.



Předmětem činnosti obecně prospěšné společnosti je provozování Domů na půli cesty v Pardubickém kraji (Hrochův Týnec, Chrudim, Heřmanův Městec) a kraji Vysočina (Havlíčkův Brod) pro klienty z dětských domovů či jiných terapeutických komunit, provozování Dětského krizového centra v Chrudimi, provozování projektu s názvem Jupiter, který pomáhá řešit problémy obětí domácího násilí a dalších programů pro ohrožené a týrané děti a děti „ulice“.

2/4 Cíle společnosti v roce 2004



Cíle společnosti v roce 2004 byly stanoveny rozhodnutím správní rady Centra J. J. Pestalozziho takto:

- pokračovat v procesu zkvalitňování poskytovaných služeb dle standardů MPSV ČR
- zrealizovat nový projekt Domu na půli cesty v Havlíčkově Brodě
- zrealizovat nový projekt JUPITER v Chrudimi
- příprava nového projektu – Poradenské centrum pro děti a mládež s nařízenou ústavní výchovou
- zrealizovat rozšíření kapacity Domu na půli cesty nákupem nového malometrážního bytu v Heřmanově Městci
- získat pověření k sociálně právní ochraně dětí



3. Projekty společnosti

3/1 „Domy na půli cesty“

Projekt „Domy na půli cesty“ je dle zřizovací listiny obecně prospěšné společnosti jedním ze stěžejních programů organizace.

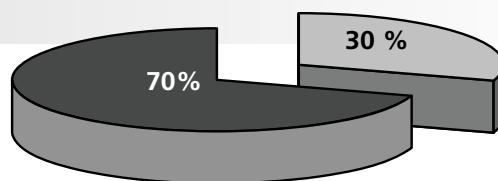
Projekt vznikl v roce 1995 jako první Dům na půli cesty v České republice a z počátku byl určen pouze mladým lidem z Dětského výchovného ústavu v Hrochově Týnci. Jelikož poptávka po těchto službách přesáhla možnosti, které poskytoval tento dům, rozhodla správní rada o výstavbě dvou nových rodinných domů. Tato výstavba byla uskutečněna v letech 2000 a 2001. Další rozšíření kapacity proběhlo v roce 2004 nákupem malometrážního bytu v Heřmanově Městci. Všechny investice mohly započít díky podpoře Konta Bariéry Nadace Charty 77 a Nadace Civilia.

Projekt je určen dívkám, mladým matkám s dětmi a chlapcům, kteří po dovršení osmnáctého roku povinně opouštějí dětské domovy, dětské domovy se školou, jiné terapeutické komunity či nefunkční rodinu. Tito mladí lidé nejsou připraveni na život, jsou bez jakýchkoli finančních prostředků a možnosti bydlení.



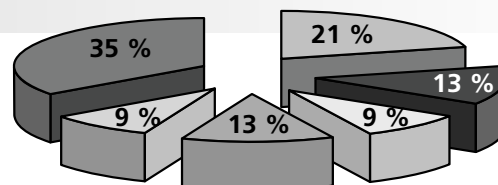
Klientů DPC v roce 2004 bylo celkem 23:

Ženy (7)	30 %
Muži (16)	70 %



Klienti DPC přicházejí z:

dětských domovů	21 %
výchovných ústavů pro mládež	13 %
pěstounské péče	9 %
ulice	13 %
ústav sociální péče	9 %
nefunkčních rodin	35 %

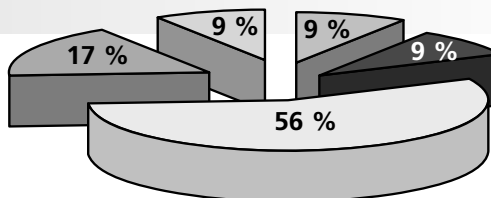


3. Projekty společnosti

3/1 „Domy na půli cesty“

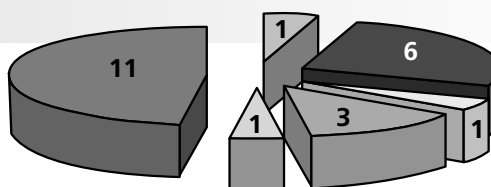
Věk klientů DPC v roce 2004:

Mladší 18-ti let	9 %
Děti do 15-ti let	9 %
18–20 let	56 %
21–23 let	17 %
24 a více let	9 %



Klienti z DPC odešli do:

vlastního bytu	1 klient
podnájmu	6 klientů
psychiatrické léčebny	1 klient
původní rodiny	3 klienti
azylového domu	1 klient
pokračoval v projektu	11 klientů



Celkový počet dní strávených klienty v roce 2004 v DPC byl 3617 dní, což je v průměru 157,26 dní pro každého klienta.

Poskytované služby:

- ubytování v rodinných domech a malometrážních bytech (18 lůžek, Hrochův Týnec, Heřmanův Městec, Havlíčkův Brod)
- vytvoření podmínek k dosažení co nejvyšší kvalifikace klientů
- trénink sociálních dovedností, komunikace a odpovědnosti
- pomoc při vedení domácnosti (výuka vaření, praní, úklid, hospodaření s finančními prostředky)
- pomoc při hledání zaměstnání a jeho udržení
- odborná pomoc terapeuta, sociální pracovníce a psychologa
- spoluúčast na stavebním spoření
- výchova k rodičovství
- podpora navazování vztahů s vlastní rodinou

V roce 2004 poskytl projekt služby celkem 23 klientům, z nichž bylo 16 chlapců a 7 dívek. Z programu jsou vyloučeni pouze mladí lidé s aktuální drogovou závislostí či vážným psychickým onemocněním.

Cílem projektu pro rok 2005 je rozšíření nabídky služeb o poskytnutí ambulantní péče.

Kontakt: DPC Hrochův Týnec, tel.: 469 692 014
e-mail: dpc@pestalozzi.cz
DPC Havlíčkův Brod, tel.: 569 426 717
e-mail: dpchb@pestalozzi.cz



3. Projekty společnosti

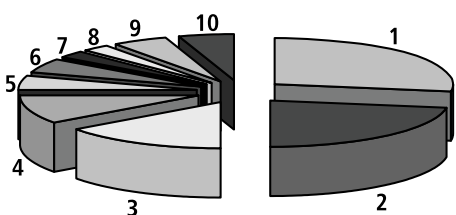
3/2 „Krizové centrum“

„Krizové centrum“ je druhým stěžejním projektem naší organizace.

Na základě získaných zkušeností a poptávky po službách rozhodla v roce 2004 správní rada obecně prospěšné společnosti na návrh odborného týmu o transformaci Dětského krizového centra na Krizové centrum. Takto se projekt otevřel celé populaci, tj. dětem, dospělým a seniorům. Stěžejní pro tento projekt je doprovázení v krizové situaci a její řešení. Krizové centrum dále rozšiřuje i svou nabídku jednotlivých činností. V odborném týmu KC pracuje psycholog, sociální pracovníce, speciální pedagog, logoped, psychoterapeut.

Poskytované služby:

- přímá krizová intervence
- telefonická krizová intervence, krizová telefonní linka 469 623 899
- emailová poradna
- krizové lůžko /ve spolupráci s Domy na půli cesty v Hrochově Týnci/
- psychologická poradna
- logopedická poradna
- zprostředkování vzájemného kontaktu mezi stranami konfliktu
- řízený styk rodiče s dítětem
- individuální a skupinová terapie
- svépomocné skupiny
- knihovna s odbornou literaturou
- návštěvy v rodinách a na školách
- vzdělávací aktivity
- zprostředkování kontaktu na odborná pracoviště



1. Psycholog. poradenství
2. Logopedie
3. Poskytování informací
4. Krizová intervence
5. Terénní práce
6. Tel. krizová intervence
7. Mailové poradenství
8. Krizové lůžko
9. Domácí násilí
10. Vzdělávací aktivity



Projekt byl podpořen v roce 2004 dotací z MPSV ČR, Krajského úřadu Pardubického kraje a Městského úřadu Chrudim.

Kontakt:

KC Chrudim, tel.: 469 623 899, 469 623 898, fax: 469 623 083, email: kc@pestalozzi.cz

3. Projekty společnosti

3/3 „JUPITER – pomoc obětem domácího násilí“



Projekt „Jupiter“ vznikl v roce 2004 jako další stěžejní projekt naší organizace. Cílem je poskytovat komplexní pomoc a ochranu dětem a jejich matkám z regionu Chrudimi, které se stanou oběťmi domácího násilí a které se nachází v akutní životní krizi. Konkrétně se jedná o zajištění dočasného bezpečného bydlení pro oběti domácího násilí, poskytnutí komplexní sociálně právní a psychologické pomoci a nastartování procesu změny životního stereotypu, která umožní oběti ukončení soužití s agresorem a její ekonomickou a psychickou nezávislost. Jedná se tedy o vytvoření zachytné sítě, která bude dětem a matkám /případně otcům/ nabízet víceúrovňový systém psychosociální pomoci včetně zabezpečení dočasného bydlení azylového typu.

Poskytované služby:

- krizová intervence
- telefonická krizová intervence, krizová telefonní linka 469 623 899
- psychologická poradna
- ubytování /krátkodobé pobyty, dlouhodobé pobyty - utajená adresa Chrudim/
- skupinová a individuální psychoterapie
- zprostředkování kontaktu na odborná pracoviště

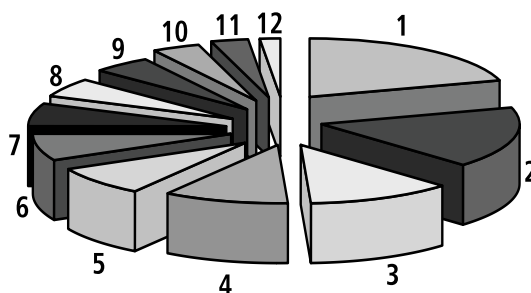
Projekt byl podpořen v roce 2004 dotací z MPSV ČR, MV ČR, Krajského úřadu Pardubického kraje, Městského úřadu Chrudim a Nadace Naše dítě.

Kontakt:

**Jupiter, tel.: 469 623 899,
e-mail: jupiter@pestalozzi.cz**

Formy násilí:

1. Nadávky a křik
2. Stálé kritizování
3. Psychické násilí na pracovišti
4. Rány pěstí, kopance a jiné
5. Zesměšňování
6. Pohlavky
7. Omezování osobní svobody
8. Slovní týrání
9. Obtěžování po telefonu
10. Znásilnění
11. Sexuální harašení
12. Přepadení



3. Projekty

3/4 „Nová cesta“

Projekt „Nová cesta“ byl poprvé realizován v roce 2002. V roce 2004 tedy proběhl již třetí ročník. V dnešní době je drogová problematika u dětí a mladistvých jedna z nejfrekventovanějších oblastí, na nichž se zaměřuje zájem odborné veřejnosti. Nová cesta je program, který je zaměřen právě na tuto problematiku a jako cílová skupina byly zvoleny děti z dětských domovů a dětských domovů se školou.

Projekt si neklade za cíl totální korekci a změnu vzorců chování, zaměřen je hlavně na získání vhledu do aktuální situace jedince, na podporu interpersonálních vztahů, komunikace, získání pozitivnějších návyků a celkově na podporu zrání osobnosti. Projekt je zásadně realizován mimo výchovná zařízení, což skýtá větší možnosti pro to, aby se děti cítily přirozeněji a tudíž měly i větší předpoklad pro efektivnější práci na sobě.

Projekt byl podpořen v roce 2004 dotací z MŠMT ČR a Krajského úřadu Pardubického kraje.



3. Projekty

3/5 Další projekty a akce



- Výstava výtvarných prací dětí z dětských domovů, Chrudim
- Výstava výtvarných prací dětí z dětských domovů, Praha
- Den otevřených dveří - Domy na půli cesty Hrochův Týnec
- Den otevřených dveří - Krizové centrum Chrudim
- Benefiční koncert, Chrudim
- Celostátní sbírka ve spolupráci s TESCO STORES „Pomáhejte s námi – pomáháme dětem“, Pardubice
- Módní přehlídka Beaty Rajske pod patronátem hejtmana Pardubického kraje pana Michala Rabase, Pardubice



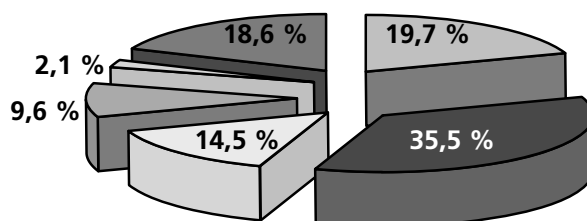
4. Přehled hospodaření

Výkaz zisku a ztráty (sestavěný k 31. 12. 2004 – v tis. Kč)

Název ukazatele	Celkem za organizaci
Spotřeba materiálu	876,97
Spotřebovaná energie	114,36
Opravy a udržování	98,36
Cestovné	66,56
Náklady na reprezentaci	6,14
Ostatní služby	1.240,45
Mzdové náklady	1.208,16
Zákonné sociální pojištění	380,88
Ostatní soc. náklady	71,80
Daň z nemovitostí	21,00
Ostatní pokuty a penále	0,51
Dary	27,00
Manka a škody	24,98
Jiné ostatní náklady	18,72
Odpisy neh. a hmot. in. majetku	136,28
Zůstat. cena prodaného dlouh. h. majetku	649,01
Účtová třída 5 celkem	4.941,17
Tržby z prodeje služeb	201,56
Úroky	3,95
Jiné ostatní výnosy	0,45
Tržby z prodeje neh. a hmot. dlouhod. majetku	700,00
Tržby z prodeje materiálu	0,03
Přijaté příspěvky	1,330,10
Provozní dotace	3,036,30
Účtová osnova 6 celkem	5,272,39
Hospodářský výsledek před zdaněním	331,22
Daň z příjmu	0,00
Dodatečné odvody daně z příjmu	0,00
Hospodářský výsledek po zdanění	331,22

Zdroje financování:

Nadace	19,7 %
Ministerstva, státní úřady	35,5 %
Kraj, obce	14,5 %
Firmy	9,6 %
Sbírka	2,1 %
Tržby	18,6 %



4. Přehled hospodaření

Rozvaha (sestavená k 31. 12. 2004 v tis. Kč)

AKTIVA		Stav 1. 1. 04	Stav 31. 12. 04
A	Stálá aktiva	3.997,02	4.872,70
I. Dlouhodobý majetek	Jiný nehmotný dlouhodobý majetek	37,48	37,48
II. Oprávky k jinému nehmotnému dl. majetku	Oprávky k jinému nehmot. dlouhodob. majetku	-37,48	-37,48
III. Dlouhodob. hmot. maj.	Pozemky, Budovy, haly a stavby, Samostatné mov. věci a soubory, Drobný hmot. dlouhod. majetek, Nedokončené hmotné investice	6.389,26	5.579,30
IV. Dlouhodob. finanč. maj.	Dlouhodobý finanční majetek	0,00	1.661,00
V. Oprávky dl. hmot. maj.	Budovám, Samost. mov. věcem, Drobnému hmotnému dlouhodob. majetku	-2.392,24	-2.367,60
B	Oběžná aktiva	1.132,30	582,44
I. Zásoby	Materiál, Poskytnuté zálohy	94,32	66,21
II. Pohledávky	Z obchodního styku, Daň z přidané hodnoty	32,83	74,45
III. Krátk. finanční majetek	Peníze, Bankovní účty	998,79	406,53
IV. Přech. účty aktivní	Náklady příštích období, Dohadné účty aktivní	6,36	35,25
ÚHRN AKTIV		5.129,27	5.455,14

PASIVA		Stav 1. 1. 04	Stav 31. 12. 04
A	Vlastní zdroje celkem		5.289,81
I. Jmění celkem	Vlastní jmění	3.903,63	4.958,59
II. Výsledek hospod.	Účet zisků a ztrát	1.054,96	331,22
B	Cizí zdroje celkem	170,68	165,33
III. Krátkodobé závazky	Z obchodního styku, Dotace ze st. rozpočtu	59,40	97,18
IV. Jiná pasiva	Dohadované účty pasivní, Výdaje příštích období	111,28	68,15
ÚHRN PASIV		5.129,27	5.455,14



5. Zpráva auditora

CR AUDIT s.r.o.
Osvědčení o zápisu KA ČR č. 430
Novoměstská 960
537 01 Chrudim

VÝROK AUDITORA
určený pro správní radu společnosti
Centrum J.J.Pestalozziho, o.p.s.
Chrudim, Štěpánkova 108, IČ 259 18 974

V Chrudimi dne 6. června 2005

Provedl jsem audit přiložené účetní závěrky společnosti Centrum J.J.Pestalozziho, o.p.s. k 31. prosinci 2004. Vedení společnosti je odpovědné za sestavení účetní závěrky a vedení účetnictví tak, aby bylo úplné, průkazné a správné v souladu s platnými zákony a předpisy. Mojí odpovědností je vyjádřit názor na účetní závěrku jako celek na základě provedeného auditu.

Audit jsem provedl v souladu se Zákonem č. 254/2004 Sb., o auditorech a Komoře auditorů České republiky a auditorskými směrnicemi vydanými Komorou auditorů. Tyto směrnice vyžadují, abych plánoval a provedl audit s cílem získat přiměřenou míru jistoty, že účetní závěrka neobsahuje významné nesprávnosti. Audit zahrnuje ověření, provedené výběrovým způsobem, účetních záznamů a dalších informací prokazujících údaje účetní závěrky a posouzení účetních postupů a významných odhadů, použitých společností při sestavení závěrky a také posouzení celkové prezentace účetní závěrky. Na základě výsledků použitých auditorských procedur jsem nezjistil žádné významné skutečnosti, které by naznačovaly, že účetní záznamy společnosti nebyly ve všech podstatných aspektech v souladu s platnými zákony a předpisy. Domnívám se, že provedený audit dává přiměřený základ pro vyslovení výroku na účetní závěrku.

Podle mého názoru účetní závěrka ve všech podstatných aspektech věrně zobrazuje majetek, závazky, vlastní jmění a finanční situaci společnosti Centrum J.J.Pestalozziho, o.p.s. k 31. prosinci 2004 a výsledky jejího hospodaření za účetní období 2004 v souladu se Zákonem č. 563/1991 Sb., o účetnictví, a příslušnými předpisy.

Ověřil jsem soulad informací o auditované společnosti za uplynulé období, uvedených v této výroční zprávě, s ověřovanou účetní závěrkou. Podle mého názoru jsou tyto informace ve všech významných ohledech v souladu s touto účetní závěrkou, z níž byly převzaty.

Výrok auditora : **bez výhrad**

CR AUDIT s.r.o.
osvědčení o zápisu KA ČR č. 430
Novoměstská 960
537 01 Chrudim



Ing. Petr Steiner
odpovědný auditor
osvědčení o zápisu KA ČR č. 1587

DEJTE JIM ŠANCI...



Nebuďte lhostejní k cizímu osudu.

PROHLÁŠENÍ MZDOVÉ ÚČTÁRNĚ / BANCE

JÁ PROSÍM O TRVALÝ PŘEVOD
ČÁSTKY **50 Kč MĚSÍČNĚ** ZE MZDY OD NEJBLIŽŠÍHO MOŽNÉHO TERMÍNU
VE PROSPĚCH KONTA U **Citibank a.s., č. ú. 500 955 0001/2600**
V DNE Podpis

Pro jednorázový i trvalý příkaz k úhradě můžete použít i formulář Vaší banky.

Centrum J. J. Pestalozziho, o.p.s.



6. Poděkování

Správní rada a pracovníci obecně prospěšné společnosti Centrum J.J. Pestalozziho si dovo-lují poděkovat těmto právnickým a fyzickým osobám za pomoc a spolupráci v roce 2004 a doufají v pokračování partnerství i v roce 2005.

Ministerstvo práce a sociálních věcí ČR	Vodovody a kanalizace Chrudim
Ministerstvo školství, mládeže a tělovýchovy ČR	Quelle Hradec Králové
Ministerstvo vnitra ČR	Hewlett-Packard ČR
Krajský úřad Pardubického kraje	Odores Chrudim
Městský úřad Chrudim	Českomoravská stavební spořitelna Chrudim
Úřad práce Chrudim	Jednota Hlinsko
Nadace Charty 77, Konto Bariéry	Deníky Bohemia - Noviny Chrudimska
Nadace Eurotel	Arciděkanský úřad Chrudim
Nadace Naše dítě	Pražský filharmonický sbor
Nadační fond nadaných	Rabas Michal
Nadace rozvoje občanské společnosti, Phare	Libý Ladislav
NROS – Pomozte dětem	Řezníček Petr
Tesco Stores ČR	Rajská Beata
Auto Steiger Praha	Konečný Petr
Metrostav Praha	Jirků Božena
Citibank Praha	Steiner Petr
Isolit Bravo Jablonné	Studenti Obchodní akademie Chrudim
Tomy Hradec Králové	Studenti Jazykového gymnázia Skuteč
Pojišťovna Ministerstva vnitra ČR	Studenti Gymnázia Chrudim
Kooperativa Chrudim	



Nadace Charty 77 – Konto Bariéry



Padesát korun měsíčně je větší pomoc,
než si dokážete představit.

Děkujeme.

Konto Bariéry – č. ú. 17 111 444 / 2400, eBanka

Centrum J. J. Pestalozziho, o.p.s.

P.O.Box 79, Štěpánkova 108, 537 01 Chrudim

Tel./fax.: 469 623 083, 602 405 484

E-mail: pestalozzi@pestalozzi.cz

<http://www.pestalozzi.cz>

Citibank a.s., č. ú. 500 955 0001/2600